



POUR RENFORCER LA RÉSILIENCE DES QUARTIERS PRIORITAIRES DE LA VILLE

Les actions clés

Le présent document est issu d'un groupe de travail de France Villes et territoires Durables.

Nos sincères remerciements à nos copilotes



aux équipes de



pour leur accueil

Et à tous les membres de France Villes et territoires Durables pour leur contribution

Collectivités locales, Entreprises, Etat et Experts réunis dans l'intérêt général pour accélérer les démarches de transformation écologique des territoires

Collectivités



Etat



Entreprises



Experts



UNE PALETTE D' ACTIONS CLÉS ILLUSTRÉES D'EXEMPLES INSPIRANTS

Compte tenu de leur spécificité et de leur morphologie, du rôle essentiel de leurs habitant.e.s dans le fonctionnement plus large du territoire et de leurs multiples vulnérabilités qu'elles soient économiques, sociales et environnementales, les quartiers prioritaires de la politique de la ville (QPV) **devraient être les premiers à bénéficier des transformations urbaines urgentes et indispensables.**

Dans un contexte de transitions multiples – sociales, économiques, environnementales et territoriales – la résilience des quartiers prioritaires de la politique de la ville (QPV) apparaît comme un enjeu central pour garantir la cohésion urbaine et renforcer la capacité des territoires à faire face aux crises. Ces quartiers, souvent marqués par des fragilités structurelles mais aussi par de fortes dynamiques locales, concentrent des potentiels d'innovation, d'engagement citoyen et de solidarité qu'il s'agit de reconnaître et de soutenir.

La démarche de résilience repose d'abord sur une lecture fine de l'existant : comprendre les ressources, les initiatives, les infrastructures et les réseaux déjà à l'œuvre. Cette connaissance partagée constitue le socle de toute stratégie durable, permettant de valoriser les forces locales autant que d'identifier les vulnérabilités.

Renforcer la résilience suppose également de développer le pouvoir d'agir des habitants. En soutenant la participation, la co-construction et la gouvernance partagée, les politiques publiques peuvent s'ancrer dans les réalités vécues et s'appuyer sur la créativité des populations concernées. Les habitants deviennent ainsi acteurs du changement, contributeurs à la qualité et à la durabilité de leur cadre de vie.

Garantir l'habitabilité du territoire représente un autre pilier fondamental : il s'agit d'assurer des conditions de vie dignes, sûres et adaptées aux besoins, en intégrant les enjeux environnementaux, sociaux et culturels. Enfin, le soutien à l'économie locale – qu'il s'agisse de l'emploi, de l'entrepreneuriat ou des circuits courts – renforce la capacité du quartier à s'autonomiser et à s'inscrire dans une trajectoire de développement équilibré.

Ce livrable, issu d'un groupe de travail de France Villes et territoires Durables, copiloté par l'ANRU, l'USH, le CEREMA, l'ADEME et l'ANCT propose ainsi quelques actions clés illustrées d'exemples inspirants. Ceux-ci relèvent d'une approche intégrée de la résilience des quartiers prioritaires, articulant diagnostic de l'existant, capacitation des habitants, qualité de vie et dynamisation économique, dans une perspective de transformation durable et inclusive des territoires.

SOMMAIRE

CONNAITRE ET COMPRENDRE LE QUARTIER ET SON LIEN AVEC LE TERRITOIRE (PHASE DIAGNOSTIC)

- 1 Cartographier les vulnérabilités Page 6
- 2 Repérer les liens sociaux, forces, compétences et ressources : socle de la résilience dans les quartiers Page 6

VALORISER L'EXISTANT POUR RENFORCER LA COHESION SOCIALE ET TERRITORIALE

- 3 Valoriser le savoir (-faire) habitant et leur donner le moyen d'agir en : Page 10
 - Favorisant l'éducation populaire à l'écologie pour tous publics
 - Organisant et aménageant des temps d'interactions et des espaces de convivialité, de fête et de vivre-ensemble
- 4 Préserver et valoriser le patrimoine (identité, image, mémoire...) et les cultures locales Page 15
- 5 Mutualiser les espaces, intensifier et mixer les usages Page 16

ADAPTER LES QUARTIERS AU CHANGEMENT CLIMATIQUE POUR GARANTIR LEUR HABITABILITE

- 6 Intégrer les enjeux et déterminants de santé Page 18
- 7 Réorienter les budgets vers des projets aux cobénéfices socio-écologiques Page 19
- 8 Privilégier des actions à coûts constants et les solutions fondées sur la nature en : Page 22
 - Préservant les espaces naturels existants
 - Renaturant les zones sensibles pour permettre l'infiltration des eaux pluviales, la végétalisation et le rafraîchissement des espaces
 - Prévoyant des lieux refuge

FAIRE DE LA RESILIENCE UN LEVIER POUR LA TRANSITION ECONOMIQUE ET LA CREATION D'EMPLOI

- 9 Soutenir l'insertion économique et la formation en lien avec la réhabilitation et la transformation écologique du territoire Page 26
- 10 Accompagner une économie du partage et du recyclage Page 28
- 11 Développer les mobilités actives Page 29

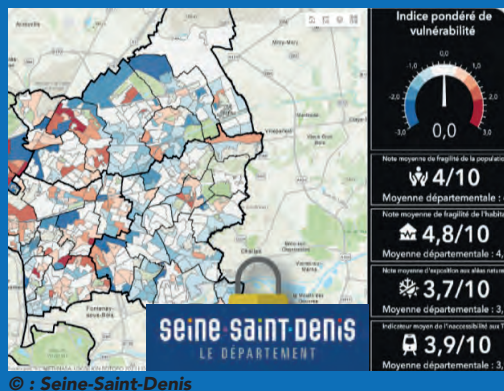


CONNAITRE ET COMPRENDRE LE QUARTIER ET SON LIEN AVEC LE TERRITOIRE

ACTION 1 - CARTOGRAPHIER LES VULNÉRABILITÉS



CROISER LES VULNÉRABILITÉS SOCIALES ET CLIMATIQUES POUR VISUALISER LES RISQUES ACTUELS ET FUTURS



Description :

Outil cartographique et tableau de bord des vulnérabilités sociales croisées avec des données climatiques, hébergé sur le site géomatique interne du Département, pour renforcer la **connaissance des enjeux de résilience du territoire et notamment des QPV**.

Partenaires :

Interne à la collectivité et prochainement EPT

Echelle :

Département de la Seine-Saint-Denis, visualisation possible par EPT et/ou communes

Méthode :

Superposition cartographique et pondération de plusieurs indicateurs : vulnérabilités sociales, équipements de la collectivité, aléas climatiques et exposition aux risques.

Résultats :

Eclairer les prises de décisions, identifier les espaces d'actions prioritaires et nourrir un plaidoyer sur les vulnérabilités particulières du Département face au changement climatique.

Prise en main :

Pilotage : Direction des Territoires, de la Coopération et des Mobilités de la collectivité, accompagnée par la Délégation à la Transition Ecologique et la Résilience

Ressources :

<https://geo.seinesaintdenis.fr/portal/apps/sites/#/geoportail93/pages/f45af60998fd42c989622380af9137f8>

Contact :

cgiacinti@seinesaintdenis.fr

ACTION 2 - REPÉRER LES LIENS SOCIAUX, FORCES, COMPÉTENCES ET RESSOURCES : SOCLE DE LA RÉSILIENCE DANS LES QUARTIERS



VALORISATION DES COMPÉTENCES DES FEMMES DANS L'ATELIER TEXTILE PÈRE PIGNE À PERPIGNAN



© Radio France - Lionel Thompson

Description :

Valorisation des compétences des femmes de la communauté gitane du quartier Saint-Jacques. Emploi une trentaine de **salariées en insertion** dans l'atelier éco-responsable situé dans un quartier où 90% d'entre elles sont au chômage.

Partenaires :

Société d'ESS JVS Textiles Perpignan, Ville de Perpignan, Département des Pyrénées Orientales, Membre du programme Résilience de l'Etat, Fédération Made in France

Echelle :

Quartier Saint-Jacques et élargissement à la Ville de Perpignan

Méthode :

Parcours de deux ans coconstruit avec une conseillère d'insertion professionnelle.

Résultats :

Une trentaine de femmes en insertion professionnelle.

Prise en main :

Durée : en cours
Pilotage : Société d'ESS JVS Textiles Perpignan

Ressources :

<https://www.marques-de-france.fr/listing/pere-pigne/>

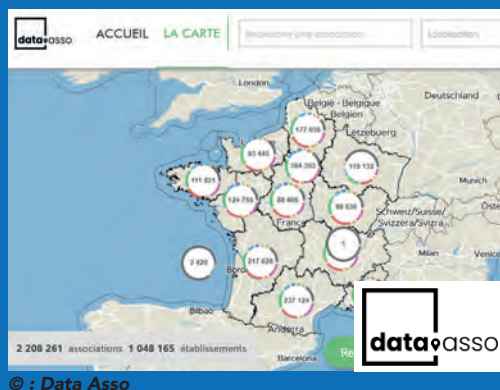
Contact :

contact@ess-perpi.org

ACTION 2 - REPÉRER LES LIENS SOCIAUX, FORCES, COMPÉTENCES ET RESSOURCES : SOCLE DE LA RÉSILIENCE DANS LES QUARTIERS



RÉFÉRENCIEMENT ET CARTOGRAPHIE DES ASSOCIATIONS SUR LE SITE DATA-ASSO



© : Data Asso

Description :

Le site Data-Asso **référence et cartographie des associations existantes** sur le territoire métropolitain.

Partenaires :

Née d'une initiative citoyenne, réalisée par la société Synaltic, en partenariat avec le Ministère de l'éducation nationale, de la jeunesse et des sports

Echelle :

France hexagonale

Méthode :

Référencement et cartographie par secteur associatif

Résultats :

3 millions d'associations référencées

Prise en main :

Coût : libre accès

Pilotage : Data Asso

Ressources :

Lien : <https://www.data-asso.fr/>

Contact :

contact@synaltic.fr



ETUDE DE L'APUR SUR LES LIENS SOCIAUX COMME FACTEUR DE RÉSILIENCE



© Apur - David Boureau

Description :

Étude sur **l'importance du capital social et des liens sociaux comme facteur de résilience**. Valorisation de la participation à des **activités collectives** et de la présence dans des **lieux de rencontres** pour enrichir son capital social.

Partenaires :

Apur, la Ville de Paris, l'État, les acteurs de la Métropole du Grand Paris

Echelle :

Métropole du Grand Paris

Méthode :

Données quantitatives et entretiens qualitatifs

Résultats :

Les personnes membres d'une association ou d'un collectif comptent **plus de proches résidant à proximité**. 26% des retraité.e.s sans engagement associatif indiquent avoir moins de six proches (VS 8% pour les seniors membres d'une association)

Prise en main :

Coût : libre accès

Pilotage : Apur

Ressources :

https://www.apur.org/sites/default/files/liens_sociaux_grand_paris.pdf?token=ogOoTSvF

Contact :

apur.direction@apur.org

NOTES

This image shows a single sheet of white paper with horizontal blue ruling lines. The lines are evenly spaced and run across the width of the page. There are no margins, text, or other markings on the paper.



**VALORISER L'EXISTANT POUR
RENFORCER LA COHÉSION
SOCIALE ET TERRITORIALE**

ACTION 3 - VALORISER LE SAVOIR-FAIRE HABITANT ET LEUR DONNER LE MOYEN D'AGIR



CONVENTION CITOYENNE PAR ET POUR LES HABITANT.E.S DES QPV À LAVAL



© Ville de Laval

Description :

La Ville de Laval (53) a organisé une **convention citoyenne** par et pour les habitant.e.s des quartiers prioritaires **afin de renouer le dialogue et leur donner la parole**. La convention a permis la tenue de travaux en groupe sur les attentes des habitant.e.s et d'aboutir **à l'écriture d'un manifeste par et pour les quartiers populaires**.

Partenaires :

Ville et Laval Agglomération, habitant.e.s de QPV et hors QPV, parties prenantes (Etat, Collectivités, bailleurs sociaux, etc.)

Echelle :

Ville de Laval

Méthode :

1ère phase : sélection des participant.e.s par tirage au sort amélioré ; 2e phase : 3 week-ends de rencontre, un par mois ; 3ème phase : élaboration d'un plan d'action issu du manifeste

Résultats :

Présentation et vote du plan d'action de la Ville (40 engagements) et des parties prenantes

Prise en main :

Durée : 1 an.
Coût : 100 000€ dont indemnisation, logistique – cofinancement par l'ANCT
Pilotage : Accompagnement de deux cabinets - Missions Publiques pour cadrer la convention et l'évaluation et Vox Operatio sur l'opérationnel

Ressources :

<https://www.laval.fr/laval-la-ville/participation-citoyenne/convention-citoyenne-par-et-pour-les-quartiers-populaires>

Contact :

convention.citoyenne@laval.fr



CONSULTATION SUR LA PLACE DE LA BIODIVERSITÉ À MONTREUIL ET BAGNOLET



© Est Ensemble

Description :

A Montreuil et Bagnolet (93), les habitant.e.s du QPV de la Noue-Malassis ont été consulté.e.s sur les **enjeux de résilience et de transition territoriale au prisme de la biodiversité**.

Partenaires :

Est-Ensemble, Ville de Montreuil, Ville de Bagnolet, ANRU

Echelle :

QPV de la Noue-Malaises

Méthode :

Consultation des habitant.e.s sur la place de la biodiversité dans le quartier autour d'ateliers de concertation et d'un jeu de plateau

Résultats :

Révéler la connaissance sensible des habitant.e.s sur la biodiversité dans leur quartier et connaître leurs attentes pour la gestion des eaux de pluie et la restauration de continuités écologiques

Prise en main :

Pilotage - Service environnement Est Ensemble

Ressources :

<https://www.est-ensemble.fr/concertation-sur-la-noue-malassis-est-ensemble-consulte-les-habitants-sur-la-biodiversite-dans-le>

Contact :

environnement@est-ensemble.fr

ACTION 3 - VALORISER LE SAVOIR-FAIRE HABITANT ET LEUR DONNER LE MOYEN D'AGIR



CO-CONSTRUCTION D'UNE DÉMARCHE D'ALLER VERS À MIRAMAS



© Ville de Miramas

Description :

La ville de Miramas (13) a coconstruit une **démarche multi-partenariale** pour le projet de rénovation du quartier Maille 1 autour d'ateliers.

Partenaires :

Ville de Miramas , Métropole Aix-Marseille-Provence , ANRU ; conseils citoyens , L'Agence d'Etudes Urbaines et Sociales (Adéus) , , bailleurs sociaux

Echelle :

Quartier Maille 1 en NPNRU

Méthode :

Démarche d'aller vers : cafés-chantier, le porte à porte, les rencontres à la sortie des écoles **et ateliers** : diagnostic, prospective, programmation urbaine

Résultats :

50 ateliers pour l'intégration de l'avis et des besoins des parents d'élèves et enseignants pour une future école et mise en place de 17 parrains et marraines de la rénovation urbaine

Prise en main :

Durée : 18 mois

Pilotage : l'Adéus - le sociologue Maxence Moreteau

Ressources :

<https://www.miramas.fr/actualites/miramas-ville-vivre-la-volonte-detre-leCoûte>

Contact :

pol-ville@mairie-miramas.fr



IMPLICATION DES JEUNES DANS LA RÉFLEXION ET L'ACTION DES ENJEUX URBAINS ET SOCIÉTAUX À GRENOBLE



© Emergences

Description :

Émergences est un projet initié par la Ville de Grenoble pour **impliquer activement les jeunes citoyen.ne.s dans la réflexion et l'action face aux enjeux urbains et sociétaux**. À travers des débats, ateliers, l'art et des expérimentations concrètes, il encourage chacun.e à devenir acteur.ice du changement.

Partenaires :

Ville de Grenoble , CCAS

Echelle :

Ville de Grenoble

Méthode :

Promouvoir l'accès aux droits, renforcer l'émancipation et l'autonomie, **utiliser l'art comme levier de citoyenneté**

Résultats :

Manifestations événementielles réunissant plus de 40 intervenants locaux et **accompagnant plus de 1800 jeunes**

Prise en main :

Durée : depuis 2018

Pilotage : Ville de Grenoble

Ressources :

<https://www.grenoble.fr/259-le-programme-emergences.htm>

Contact :

annabelle.bretton@grenoble.fr

ACTION 3 - VALORISER LE SAVOIR-FAIRE HABITANT ET LEUR DONNER LE MOYEN D'AGIR



SENSIBILISATION DES JEUNES DES QUARTIERS POPULAIRES PAR BANLIEUES CLIMAT



© Banlieues Climat

Description :

Banlieues Climat propose une **formation certifiante pour sensibiliser les jeunes des quartiers populaires aux questions environnementales** afin de faire émerger leurs voix et des projets locaux ainsi que développer leur pouvoir d'agir.

Partenaires :

Association Banlieues Climat

Echelle :

France hexagonale

Méthode :

Formation de 9h et sensibilisation sur les enjeux environnementaux, rencontres sur le terrain

Résultats :

Faire émerger les voix des habitant.e.s des quartiers populaires dans le débat public et développer leur pouvoir d'agir, ouverture d'une école populaire du climat à Saint-Ouen

Prise en main :

Durée : en cours

Pilotage : Banlieues Climat

Ressources :

<https://banlieues-climat.org/>

Contact :

hello@banlieues-climat.org



FORMATION POUR LES HABITANT.E.S ACTEURS DE LEURS QUARTIERS PAR L'ERU



© Ecole du renouvellement urbain

Description :

L'École du Renouvellement Urbain (ERU) propose des **formations sur la politique de la ville et sur le renouvellement urbain**. Une des formations est dédiée aux habitant.e.s acteurs de leurs quartiers (membres de conseils citoyens, associations de locataires, centres sociaux, régies de quartier...).

Partenaires :

ERU, ANCT, USH, ANRU

Echelle :

France

Méthode :

Formation de 4 jours (26 heures) avec des exposés théoriques, exemples opérationnels, mises en situations et visites de sites.

Résultats :

Plus de 700 habitant.e.s formé.e.s à la participation citoyenne et aux institutions avec des **outils et des méthodes pour développer leur pouvoir d'agir sur le cadre de vie**

Prise en main :

Coût : les frais pédagogiques, de déplacement, d'hébergement et de restauration des stagiaires sont totalement pris en charge

Durée : depuis 2012

Pilotage : ERU

Ressources :

<https://www.ecoledurenouvellementurbain.com/loffre-de-formation/la-formation-acteurs-habitants-2/>

Contact :

cchartrain@ecoledurenouvellementurbain.com

ACTION 3 - VALORISER LE SAVOIR-FAIRE HABITANT ET LEUR DONNER LE MOYEN D'AGIR



PARTICIPATION DES HABITANT.E.S À L'ATTRIBUTION DE FINANCEMENTS DE LEUR QUARTIER À ROTTERDAM



© Rotterdam City

Description :

La Ville de Rotterdam a créé dans le cadre du projet « Resilient BoTu 2028 » une **méthode de participation citoyenne** très intégrée pour **renforcer la résilience** dans ce quartier populaire de Rotterdam. Les habitant.e.s participent aux choix de financement qui concernent leur quartier.

Partenaires :

Ville de Rotterdam , 150 structures locales , 500 habitant.e.s

Echelle :

Quartier BoTu

Méthode :

Création d'une **fondation indépendante d'habitant.e.s pour superviser le projet et l'allocation de fonds** servant au développement et au renforcement des réseaux locaux

Résultats :

Implication de 500 habitant.e.s dans le projet, accompagnement de 1 500 personnes pour réduire leur endettement, lutter contre l'isolement social, accéder à l'éducation et trouver un emploi

Prise en main :

Coût : 4,6 millions € alloués pour 5 ans
Durée : en cours
Pilotage : Ville de Rotterdam

Ressources :

<https://resilientcitiesnetwork.org/rotterdam-social-cohesion/>

Contact :

marleentenvergert010@gmail.com



RECRUTEMENT DE CONCIERGE-HABITANT DE QUARTIER À DUNKERQUE



© Techni.Cités

Description :

La Ville de Dunkerque **recrute des concierges de quartier** afin de résoudre en proximité et rapidement les problèmes du quotidien. Les concierges ont pour objectif de faire le **trait d'union entre la population et les services techniques**.

Partenaires :

Ville de Dunkerque

Echelle :

Ecoquartier des Glacis

Méthode :

Recrutement de concierge-habitant ayant une bonne connaissance de leur quartier et de ses habitant.e.s pour accompagner les projets structurants locaux

Résultats :

Rôle de médiation par la présence des services publics en proximité. Pilotage de la démocratie participative renforçant la cohésion sociale et l'animation du quartier. Démarche qui garantit la qualité de la gestion de l'espace public.

Prise en main :

Coût : Salaire d'un ETP
Durée : en cours depuis 2019
Pilotage : Ville de Dunkerque

Ressources :

<https://www.radio6.fr/article-38407-a-dunkerque-le-quartier-des-glacis-a-son-concierge.html>

Contact :

concierge.glacis@ville-dunkerque.fr

ACTION 3 - VALORISER LE SAVOIR-FAIRE HABITANT ET LEUR DONNER LE MOYEN D'AGIR



FÊTES DE DÉAMBULATION SUR L'ESPACE PUBLIC À L'ILE SAINT DENIS



Description :

La Ville de L'Île-Saint-Denis (93) organise des **fêtes de déambulation sur l'espace public** qui rassemblent les habitant.e.s de la ville mêlant générations et milieux sociaux, comme la fête de la lumière.

Partenaires :

Ville de L'Île-Saint-Denis, associations, habitant.e.s

Echelle :

Ville de L'Île-Saint-Denis

Méthode :

Investissement de l'espace public pour des rencontres

Résultats :

Renforcement de la cohésion sociale en mêlant générations et milieux sociaux

Prise en main :

Durée : en cours depuis 2019

Pilotage : service interne à L'Île-Saint-Denis

Ressources :

<https://www.lile-saint-denis.fr/evenements/fete-des-lumieres-2/>

Contact :

sophie.bosquillon@lile-saint-denis.fr



RECRUTEMENT DE VOISINS « MESSAGERS » DANS LES QUARTIERS PAR VOISINMALIN



© VoisinMalin

Description :

L'association VoisinMalin agit dans les quartiers populaires pour renforcer le pouvoir d'agir des habitants et recréer du lien entre eux et les institutions. En tête de réseau, l'association **repère, salarie et forme des habitant.e.s « messagers »** dans ces quartiers : les Voisins Malins.

Partenaires :

VoisinMalin, collectivités, Etat, acteurs d'intérêt général ex: bailleurs sociaux / ARS

Echelle :

France hexagonale

Méthode :

Valorisation des compétences des habitant.e.s, formations spécifiques. Campagnes de porte-à-porte pour transmettre les informations. Déploiement et formation auprès des associations de quartiers déjà existantes.

Résultats :

Présence dans 22 villes réparties dans 4 régions, 300 000 personnes touchées par plus de 400 campagnes de porte-à-porte.

Prise en main :

Durée : en cours depuis 2011

Pilotage : VoisinMalin

Ressources :

<https://www.voisin-malin.fr/>

Contact :

basile.mulciba@voisin-malin.fr

ACTION 4 - PRÉSERVER ET VALORISER LE PATRIMOINE (IDENTITÉ, IMAGE, MÉMOIRE...) ET LES CULTURES LOCALES



RÉALISATION D'UN DIAGNOSTIC DU PATRIMOINE MATÉRIEL ET IMMATÉRIEL DE L'INDUSTRIE TEXTILE À MULHOUSE



© Christoph de Barry / Hans Lucas

Description :

La ville de Mulhouse a réalisé un **diagnostic de l'industrie manufacturière** de textile pour valoriser ce patrimoine en structurant une nouvelle filière locale, économique et inclusive de surcyclage de textiles et de matériaux souples dans le QPV Briand.

Partenaires :

Ville de Mulhouse ; association Openfab ; ANRU

Echelle :

QPV Briand et QPV Coteaux

Méthode :

Diagnostic du patrimoine matériel et immatériel et développement de **filières locales croisant enjeux de la transition écologique et développement économique**

Résultats :

Un dispositif de transmission formation-crédation à travers deux sites : un sur la formation à l'école-fabrique de La Petite Manchester dans le QPV Coteaux et un site de création au « Grand Atelier » situé dans le QPV Briand

Prise en main :

Coût : financements de l'ANRU et du Programme d'Investissement d'Avenir à hauteur de 0,500M €. Durée : en cours depuis 2008 Pilotage : Association Openfab

Ressources :

https://www.anru.fr/sites/default/files/media/downloads/anru_carnetduru-n5_web-planches-2_bd.pdf

Contact :

production@lapetitemanchester.com



PROJET DE FERME ARTISTIQUE SUR LA DERNIÈRE FERME MARAÎCHÈRE DE SAINT-DENIS



© Le Parti poétique

Description :

« Zone sensible » est un **projet de ferme artistique** à Saint-Denis (93) sur l'ancienne Plaine des Vertus, dernière ferme maraîchère du 19e siècle. Le Parti Poétique a créé un **lieu nourricier** (permaculture, cuisine intergénérationnelle et interculturelle, éducation pour les scolaires) et **artistique** (concerts, théâtre, résidences d'artistes, ateliers).

Partenaires :

Ville de Saint-Denis, Conseil Départemental de Seine Saint-Denis

Echelle :

Plaine des Vertus

Méthode :

Programmation pluridisciplinaire autour des thèmes Nature-Culture-Nourriture.

Résultats :

Perpétuer l'histoire agricole du lieu grâce à l'art, la culture et la cuisine pour créer de **nouvelles dynamiques de coopération pouvant (re)créer du lien, faire émerger du sensible** et permettre une mobilisation des habitants.

Prise en main :

Durée : en cours depuis 2018 Pilotage : Le Parti Poétique

Ressources :

<https://www.parti-poetique.org/les-lieux/zone-sensible/>

Contact :

Olivier Darné
olivier@parti-poetique.org

ACTION 4 - PRÉSERVER ET VALORISER LE PATRIMOINE (IDENTITÉ, IMAGE, MÉMOIRE...) ET LES CULTURES LOCALES



ACCOMPAGNEMENT DU DÉMANTÈLEMENT D'UNE CENTRALE EDF PAR L'ART À VITRY-SUR-SEINE



© Compagnie Tangible

Description :

La compagnie Tangible a accompagné le démantèlement de l'ancienne centrale EDF de Vitry-sur-Seine par la mise en récit avec le projet Points de Vue. L'objectif est de **faciliter le passage entre l'histoire du site industriel et son devenir par l'art** avec des visites de chantiers archéographiques, rituels de passage, parcours dans les parcs à charbon avec des anciens salariés et jeunes du quartier

Partenaires :

Compagnie Tangible, EDF, la Ville de Vitry-sur-Seine, Grand Paris Aménagement, Ministère de la Culture,

Echelle :

Site de la centrale EDF de Vitry-sur-Seine

Méthode :

Redonner la parole aux salarié.e.s et habitant.e.s du territoire pour transmettre leurs récits aux jeunes générations

Résultats :

Démarche artistique et créative destinée à **faire émerger l'histoire de lieux en transition pour transmettre leur mémoire et faciliter leur mutation**

Prise en main

Pilotage : Compagnie Tangible accompagnée par Ricochet sur les Pavés pour la production et la coordination.

Durée : entre 2018 et 2021

Ressources :

<https://tangible-et-cie.org/le-projet-point-de-vue/>

Contact :

association.tangible@gmail.com

ACTION 5 - MUTUALISER LES ESPACES, INTENSIFIER ET MIXER LES USAGES



ACCUEIL D'UN PARC SUR UNE FRICHE EN URBANISME TRANSITOIRE À MARSEILLE



© Yes We Camp

Description :

Foresta est un projet d'urbanisme transitoire à Marseille qui vise à accueillir un **parc métropolitain sur un ancien chantier** du centre commercial du littoral (16 ha) porté par Yes We Camp. Cet espace laissé à l'abandon se situe sur un terrain densément urbanisé à la croisée de huit QPV.

Partenaires :

Yes We Camp, Association Foresta, Ville de Marseille, Metropole Aix-Marseille-Provence

Echelle :

Friche commerciale

Méthode :

Etude visant à intégrer les usages existants du site et améliorer le cadre de vie des riverains par l'urbanisme transitoire

Résultats :

Parc métropolitain avec des ateliers de découverte du parc, des activités culturelles ou de production avec les matériaux disponibles, présence d'animaux (chèvres, ânes et chevaux). **Volonté de rachat du terrain par la Ville de Marseille**

Prise en main :

Durée : 10 ans dont 6 ans de préfiguration et 4 d'utilisation

Pilotage : Passation du parc entre Yes We Camp et les acteurs locaux regroupés en association après deux ans d'usage

Ressources :

<https://yeswecamp.org/lieu/foresta/>

Fiche Foresta page 118 du guide pour les projets d'urbanisme transitoire en RU

<https://www.anru.fr/sites/default/files/media/downloads/ANRU%20-%20carnet%20de%20innovation%20-%20urbanisme%20transitoire.pdf>

Contact :

lea@yeswecamp.org



ADAPTER LES QUARTIERS AU CHANGEMENT CLIMATIQUE POUR GARANTIR LEUR HABITABILITÉ



DÉMARCHE D'URBANISME FAVORABLE À LA SANTÉ (UFS) DANS UN QUARTIER EN RU À MIRAMAS



© Ville de Miramas

Description :

Avant de lancer le projet de rénovation de Maille 1, la ville de Miramas a **intégré la thématique de l'impact de l'urbanisme sur la santé** via quatre déterminants de santé : qualité de l'air, accès aux soins et aux services sociaux, cohésion sociale, activité physique et alimentation.

Partenaires :

Ville de Miramas, Métropole Aix Marseille Provence, L'Agence d'Etudes Urbaines et Sociales (Adéus), ANCT, ANRU, Cres-PACA, EHSEP

Echelle :

QPV La Maille-Le Mercure

Méthode :

Ateliers collaboratifs de co-construction, diagnostic santé publique, entretiens qualitatifs avec des professionnels de santé du territoire et choix de déterminants de santé

Résultats :

Rédaction d'une «charte : Agir pour un urbanisme, des aménagements, des bâtiments et des équipements favorables à la santé» et **élaboration de préconisations urbaines, sociales et architecturales dans le cahier des prescriptions du projet** et dans des fiches UFS

Prise en main :

Coût : financé par l'appel à projet «actions innovantes» de l'ARS PACA
Pilotage : AMO l'Adéus

Ressources :

https://www.urbanisme-puca.gouv.fr/IMG/pdf/1_miramas.pdf

Contact :

pol-ville@mairie-miramas.fr



CRÉATION D'UNE BUTTE ACOUSTIQUE EN BORDURE D'AUTOROUTE ET ACCUEIL D'AGRICULTURE URBAINE À LILLE



© Daniel Rapaich

Description :

A Lille (59) dans le secteur Concorde, un projet d'urbanisme favorable à la santé a permis la création d'une **butte multi-usages : acoustique, cultivée et solaire**. **Située en bordure d'autoroute, elle accueille un espace d'agriculture urbaine** aux multiples cobénéfices : diminution des nuisances sonores, amélioration de la qualité de l'air, réduction des îlots de chaleur, amélioration du cadre de vie...

Partenaires :

Ville de Lille, Métropole de Lille, SPL Euralille, Bailleur Lille Métropole Habitat

Echelle :

ZAC Concorde en NPNRU

Méthode :

Diagnostic en amont du projet, modélisation de qualité de l'air et acoustique en 3D

Résultats :

Mise en place d'une démarche Quartier Santé Positive : recul des constructions de l'autoroute et du boulevard et création d'un mur anti-bruit accueillant agriculture et biodiversité

Prise en main :

Coût : financements de l'ANRU et du Programme d'Investissement d'Avenir Ville Durable et Solidaire à hauteur de 1,492M €.
Pilotage : Métropole de Lille et AMO

Ressources :

<https://www.lille.fr/faubourg-de-bethune/Actualites/Un-mur-anti-bruit-a-Concorde>

Contact :

spariset@lsi-asso.fr

ACTION 6 - INTÉGRER LES ENJEUX ET DÉTERMINANTS DE SANTÉ



CRÉATION DU JEU SÉRIEUX SANTÉ-CITÉ PAR LE CEREMA POUR UN AMÉNAGEMENT EN FAVEUR DE LA SANTÉ



© Cerema

Description :

Le Jeu sérieux Santé-Cité permet d'**imaginer des leviers d'aménagement dans le quartier en faveur de la santé** des habitant.e.s et de l'amélioration du cadre de vie. Créé par le Cerema, ce jeu fait partie d'une boîte à outils plus large (fiches thématiques, balades sensibles, ...) et a été développé dans le cadre du Plan Régional Santé Environnement de l'Occitanie et déployé dans le quartier de la Mosson à Montpellier.

Partenaires :

Cerema, la DREAL, l'Agence Régionale de Santé d'Occitanie, des collectivités et des associations

Echelle :

Du quartier à l'intercommunalité

Méthode :

Jeu de 2h visant à choisir ou créer un scénario d'aménagement pertinent favorable à la santé, tour à tour à l'échelle du quartier, de la commune et de l'intercommunalité

Résultats :

Favoriser les échanges entre les corps de métiers, débattre de la pertinence de plusieurs scénarios d'aménagement et de **manipuler différents leviers de l'aménagement au croisement des enjeux liés à l'environnement et à la santé**, à l'échelle d'un territoire

Prise en main :

Coût : libre accès
Pilotage : Cerema

Ressources :

<https://www.cerema.fr/fr/actualites/jeu-sante-cite-imaginer-leviers-amenagement-faveur-sante>

Contact :

dtectv@cerema.fr

ACTION 7 - RÉORIENTER LES BUDGETS VERS DES PROJETS AUX COBÉNÉFICES SOCIO-ÉCOLOGIQUES



ÉVITEMENT D'UN SURCÔÛT PAR UNE GESTION DURABLE D'EAUX PLUVIALES À CRÉPY-EN-VALOIS



© Adopta

Description :

Crépy-en-Valois (60) a **évité un surcoût** lié au redimensionnement du réseau et à la construction d'une nouvelle station d'épuration **en adoptant une gestion durable et intégrée des eaux pluviales dans l'aménagement** : suppression des bordures le long des espaces végétalisés, végétalisation des parkings et des trottoirs, restauration de zone humide...

Partenaires :

Ville de Crépy-en-Valois, Association pour le Développement Opérationnel et la Promotion des Techniques Alternatives en matière d'eaux pluviales (ADOPTA), Agence de l'eau Seine Normandie

Echelle :

Ville de Crépy-en-Valois

Méthode :

Redirection écologique via des solutions fondées sur la nature, simples et peu coûteuses

Résultats :

Meilleure infiltration des eaux pluviales auparavant dirigées vers le réseau d'assainissement, protection contre les inondations, rafraîchissement de la ville

Prise en main :

Pilotage : AMO Adopta

Ressources :

https://www.mavillepermeable.fr/uploads/resource/2020_adopta_rex-crepy-en-valois-60.pdf

Contact :

Axelle Lamoot
alamoot@adopta.fr



MÉTHODOLOGIE RÉPLICABLE POUR RÉALISER DES COURS OASIS À CREIL



© Ville de Creil

Description :

La ville de Creil (60) a étudié un échantillon de projets d'écoles oasis pour en tirer les bonnes pratiques en matière d'organisation, de technique et de coût, afin de **cadre une méthodologie répliquable et une feuille de route pour végétaliser avec des budgets frugaux les cours de 9 écoles** du QPV Hauts-de-Creil.

Partenaires :

Ville de Creil , Communautés d'agglomération Creil Sud Oise , Etat ; Région , ANRU , Egis Conseil

Echelle :

9 écoles du QPV Hauts-de-Creil

Méthode :

Désimperméabilisation, végétalisation, gestion naturelle des eaux de pluie par infiltration

Résultats :

Protéger les publics vulnérables ; renforcer le lien des enfants avec la nature ; diversifier les usages dans des cours d'école plus éducatifs

Prise en main :

Coût : 297 000€ pour une école
Pilotage : AMO Egis Conseil

Ressources :

<https://www.creil.fr/renovation-equipements-enfance>

Contact :

info@mairie-creil.fr



GUIDE POUR ADAPTER LES ÉCOLES AU CHANGEMENT CLIMATIQUE PAR AMBITION LOCALE



© Atelier Belenfant&Daubas architectes, Jean-Dominique Billaud, photographe.

Description :

Ambition locale a produit un **mini-guide pour adapter les écoles au changement climatique**. Une liste de 10 questions à se poser pour bien conduire son projet de rénovation a été réalisée, avec pour chaque question des illustrations et ressources pour aller plus loin.

Partenaires :

Ambition locale - un organisme de formation aux élus locaux

Echelle :

École

Méthode :

Liste des principes à suivre, erreurs à ne pas commettre et bonnes questions à se poser

Résultats :

Guide court, facile d'utilisation, illustré et renvoyant vers des ressources pour aller plus loin

Prise en main :

Coût : libre accès
Pilotage : Ambition locale

Ressources :

<https://puzzling-layer-fba.notion.site/Adapter-les-ecoles-au-changement-climatique-223359c210cb8169aabaca2344d156d6>

Contact :

admin@ambitionlocale.fr

ACTION 7 - RÉORIENTER LES BUDGETS VERS DES PROJETS AUX COBÉNÉFICES SOCIO-ÉCOLOGIQUES



REDIRECTION SOCIO-ÉCOLOGIQUE DES ACTIVITÉS DU BAILLEUR SOCIAL HAUTE-SAVOIE HABITAT



© Haute Savoie HABITAT

Description :

Le bailleur Haute-Savoie HABITAT a élaboré une **nouvelle feuille de route régénérative autour de la théorie du Donut**. 17 axes de travail sur les activités du bailleur en sont ressortis, ex : promouvoir le bonheur au travail, pérenniser le patrimoine, intégrer le vivant et la nature dans les achats, régénérer les sols et espaces verts.

Partenaires :

Associations, entreprises et collectivités du territoire

Echelle :

21 000 logements

Méthode :

Élaboration d'une feuille de route, construction du plan d'actions par les 300 salariés et création de nouveaux partenariats

Résultats :

100 actions pour réintégrer les activités du bailleur dans les limites planétaires tout en garantissant, la réponse aux besoins essentiels des populations

Prise en main :

Durée : depuis 2021

Feuille de route réalisée suite à la participation à la première Convention des Entreprises pour le Climat en 2021

Ressources :

<https://www.hautesavoiehabitat.fr/nous-connaître/engagement-responsable/notre-cap-regeneratif/>

Contact : Ludovic Morawa

LMorawa@oph74.fr



CAP TERRITOIRES DURABLES, UNE AIDE À LA DÉCISION POUR PRIORISER LES PROJETS DE FRANCE VILLES & TERRITOIRES DURABLES



Description :

France Villes et territoires Durables a co-construit avec ses partenaires un **outil d'aide à la décision et de priorisation des projets** – CAP Territoires Durables, selon leur compatibilité avec les limites planétaires et les réponses apportées aux besoins essentiels de la population.

Partenaires :

France Villes et territoires Durables , réseau de partenaires (Etat, Collectivités, Entreprises, Experts)

Echelle :

France++

Méthode :

CAP pour **C**onnaître les données écologiques locales, **A**rbitrer en faveur de projets durables et **P**lanifier la transformation socio écologique des territoires dans un contexte budgétaire contraint

Résultats :

diagnostic pour objectiver les enjeux de son territoire et guide d'aide à la décision. Redonner confiance, guider les choix d'investissement et hiérarchiser les projets en vue du mandat municipal de 2026

Prise en main :

Coût : libre accès

Durée : depuis 2024

Pilotage : France Villes & territoires Durables

Ressources :

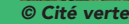
<https://cap-territoiresdurables.fr/>

Contact :

contact@francevilledurable.fr



detectv@cerema.fr



caroline.lannoy@saint-etienne-metropole.fr



POLITIQUE DE RENATURATION PAR LA FICTION À PLAINE COMMUNE



© Arnaud Bouissou - Terra

Description :

Le projet FAR (Fictions d'Anticipation de Renaturation) utilise la **fiction pour mener des politiques de renaturation sur le territoire de Plaine Commune. Le projet veut traduire les différents savoirs présents sur son territoire : le savoir habitant, scientifique, artistique.** Lauréat du programme Erable porté par les Ministères de la Culture et de la Transition écologique.

Partenaires :

Muséum national d'Histoire naturelle, Plaine Commune, ARB IdF, collectif d'artistes

Echelle :

Plaine Commune

Méthode :

Construction de récits partagés autour de la biodiversité par la mobilisation de nombreux acteurs et disciplines : recherche-action, élu.e.s, artistes et citoyen.n.e.s

Résultats :

Saisir les potentialités de la fiction comme dispositif d'imagination collective de transformation et d'élaboration de politiques et **intégrer des variables sociales et les incertitudes liées aux processus de renaturation**

Prise en main :

Durée : 2024-2027

Pilotage : Muséum national d'Histoire naturelle

Ressources :

<https://urlr.me/pBTy2n>

Contact :

anne-caroline.prevot@mnhn.fr



TRANSFORMATION DES ESPACES PUBLICS FACE À LA SURCHAUFFE DANS LA MÉTROPOLE DE TOULON



© Cerema

Description :

Le Cerema a accompagné la Métropole de Toulon pour **repenser l'adaptation des espaces publics de centre-ville face à la surchauffe** dans deux quartiers en renouvellement urbain en s'appuyant sur la participation citoyenne et sur les besoins des habitant.e.s.

Partenaires :

Cerema ; Ville de Toulon , Ville de La Seyne-sur-Mer , Métropole de Toulon , Maîtrises d'ouvrage déléguées

Echelle :

2 quartiers en RU de la Métropole de Toulon

Méthode :

Expertise multi-sectorielle , animation et co-construction avec les habitant.e.s

Résultats :

3 familles de solutions complémentaires pour lutter contre la surchauffe urbaine : solutions vertes fondées sur la nature, solutions grises basées sur la technique et solutions douces relevant des comportements et de la gestion urbaine.

Prise en main :

Pilotage : Cerema et MO

Ressources :

<https://www.cerema.fr/fr/actualites/repenser-espaces-publics-face-surchauffe-urbaine-deux>

Contact :

dtectv@cerema.fr



CARTOGRAPHIE DES ILOTS DE FRAICHEURS ET EXTENSION DES HORAIRE D'OUVERTURE À PARIS



© Ville de Paris

Description :

La Ville de Paris (75) a **cartographié les îlots de fraîcheur et étendu les horaires d'ouverture**. Par exemple, les cours d'école Oasis sont ouvertes en dehors du temps scolaire (les week-ends, les jours de canicule) pour les rendre davantage accessibles.

Partenaires :

Ville de Paris

Echelle :

Ville de Paris

Méthode :

Carte des îlots de fraîcheur permanents (jardins, églises, équipements municipaux, etc.) ou temporaires (brumisateurs, etc.)

Résultats :

1 400 lieux frais cartographiés avec leur localisation et horaires d'ouverture

Prise en main :

Coût : libre accès

Pilotage : Service interne Ville de Paris

Ressources :

<https://www.paris.fr/pages/se-rafraichir-a-paris-24280>

Contact :

christophe.najdovski@paris.fr



« PLUS FRAÎCHE MA VILLE » : AIDE À LA DÉCISION POUR DES SOLUTIONS DE RAFRAÎCHISSEMENT URBAIN PAR L'ADEME



© Ademe - Ville de Lyon

Description :

« Plus fraîche ma ville » est un service numérique de l'Ademe **d'aide à la décision pour mettre en place des solutions de rafraîchissement adaptées au territoire**. L'outil propose trois parcours qui, ensemble facilitent les prises de décision : l'arbre décisionnel avec des solutions de rafraîchissement ; le partage des retours d'expérience et la mise en œuvre des solutions.

Partenaires :

Ademe, Association des maires de France, ANRU

Echelle :

France

Méthode :

Entretiens semi-directifs d'élu.e.s, d'agents territoriaux et de bureaux d'études

Résultats :

Gain pour les collectivités en expertise, en temps et en argent avec un 1er niveau d'aide à la décision avant la rédaction d'un cahier des charges

Prise en main :

Coût : libre accès

Pilotage : Ademe

Ressources :

<https://plusfraichemaville.fr/>

Contact :

elodie.briche@ademe.fr



**FAIRE DE LA RÉSILIENCE DES
QUARTIERS UN LEVIER
POUR LA TRANSITION
ÉCONOMIQUE ET LA
CRÉATION D'EMPLOIS**

ACTION 9 - SOUTENIR L'INSERTION ÉCONOMIQUE ET LA FORMATION EN LIEN AVEC LA RÉHABILITATION ET LA TRANSFORMATION ÉCOLOGIQUE DU TERRITOIRE



ORIENTATION ET FORMATION DES JEUNES ET DES ACTIFS À DUNKERQUE



© MG Production

Description :

Mobilisation à Dunkerque des acteurs locaux pour **orienter les jeunes et former les actifs**, en particulier ceux en recherche d'emploi et en reconversion. Création de 20 000 emplois à venir. Vise à **soutenir l'insertion économique et la formation en lien avec la transformation écologique du territoire**.

Partenaires :

Association Entreprendre Ensemble Dunkerque, Communauté Urbaine de Dunkerque (CUD), Ministère du travail, de l'emploi et de l'insertion, Banque des territoires

Echelle :

Communauté Urbaine de Dunkerque

Méthode :

Coopération entre acteurs économiques locaux, création d'un diplôme et d'une formation continue ex : Bus pour l'emploi

Résultats :

En 2023, 10 000 personnes accompagnées, 4 000 personnes en formation, 2 100 personnes en emploi

Prise en main :

Coût : financement par le plan d'investissement dans les compétences
Pilotage : Entreprendre Ensemble Dunkerque

Ressources :

[magazine_communautaire_n__13_16_000_avenirs.pdf](#)

Contact :

accueil@eedk.fr ou emmanuelle.leroy@tud.fr



EXPÉRIMENTATION TERRITOIRE ZÉRO CHÔMEUR LONGUE DURÉE À LAVAL



© Val'orisons 53

Description :

L'expérimentation Territoire Zéro Chômeur Longue Durée (TZCLD) sur le quartier du Grand Saint Nicolas à Laval (53) a permis la création de Val'orisons 53, une entreprise à but d'emploi ayant pour mission la création d'emplois durables et significatifs pour les habitant.e.s du territoire.

Partenaires :

Val'orisons 53, Ville et Laval Agglomération ; Département de la Mayenne, France Travail, Bailleurs sociaux (Meduane Habitat et Mayenne Habitat)

Echelle :

Quartier du Grand Saint Nicolas

Méthode :

Lutter contre le chômage de longue durée et favoriser une inclusion sociale active par le travail

Résultats :

36 CDI à temps choisi (à date) dans plusieurs activités : Couture, réparation, conciergerie, gestion des composteurs collectifs, restaurant, activité surcyclage de bois, ferme urbaine...

Prise en main :

Coût : 18 000€ de suivi
Durée : depuis 2024
Pilotage : EBE Val'orisons 53

Ressources :

<https://valorisons53.org/>

Contact :

Lucie Chauvin, directrice l.chauvin@valorisons53.org

ACTION 9 - SOUTENIR L'INSERTION ÉCONOMIQUE ET LA FORMATION EN LIEN AVEC LA RÉHABILITATION ET LA TRANSFORMATION ÉCOLOGIQUE DU TERRITOIRE



ACCOMPAGNEMENT DE BÉNÉFICIAIRES EN CLAUSE D'INSERTION À GRAND PARIS SUD EST Avenir



© Grand Paris Sud-Est Avenir

Description :

En lien avec les objectifs d'insertion fixés par l'ANRU, Grand Paris Sud Est Avenir (94) a accompagné **560 bénéficiaires d'une clause d'insertion qui ont réalisé plus de 228 000 heures d'insertion dans les chantiers des NPNRU.**

Partenaires :

Grand Paris Sud Est Avenir ; ANRU ; structure facilitatrice de clause sociale ; maîtres d'ouvrage

Echelle :

Grand Paris Sud Est Avenir

Méthode :

Charte nationale d'insertion : objectifs d'insertion dans les NPNRU pour les habitant.e.s éloigné.e.s de l'emploi

Résultats :

228 000 heures d'insertion dans les chantiers des NPNRU ; impulsion de parcours de retour vers l'emploi durable

Prise en main :

Pilotage : Grand Paris Sud Est Avenir

Ressources :

https://www.anru.fr/sites/default/files/media/downloads/anru_carnetduru-n7_bd_1.pdf

Contact :

Isabelle Guerin iguerin@gpsea.fr



INSERTION SOCIO-PROFESSIONNELLE PAR L'AGRICULTURE BIOLOGIQUE AVEC LES JARDINS DE COCAGNE



© Réseau Cocagne / Naturalia

Description :

Le Réseau Cocagne rassemble une centaine de fermes biologiques ayant pour vocation l'insertion socio-professionnelle de personnes en précarité et la production de produits bios et locaux pour toutes et tous. Actions variées en direction des habitant.e.s des quartiers.

Partenaires :

Financeurs locaux, Ministère des solidarités, Ministère du travail, Europe (FSE+), Banque des Territoires, ANCT, Fondation Suez

Echelle :

France hexagonale

Méthode :

Programme d'actions alimentaires dans les quartiers, articulées aux territoires de production et accompagnées de dispositifs « d'aller vers » les habitants des quartiers.

Résultats :

20% des publics accompagnés. Un quart des Jardins portent des projets directement dans les quartiers. Accès à une offre alimentaire de qualité, renforcement du lien social et des échanges interculturels, préservation de la santé par une alimentation de qualité, sensibilisation à la biodiversité, etc.

Prise en main :

Durée : depuis 1999

Pilotage : Réseau Cocagne

Ressources :

<https://www.reseaucocagne.org/jardindecocagne/>

Contact :

rc@reseaucocagne.asso.fr



CRÉATION D'UNE MAISON DE L'ÉCONOMIE CIRCULAIRE ET DU ZÉRO DÉCHET À ROUBAIX



© Anais Gadeau

Description :

Roubaix (59) accueille dans le Quartier de l'Épeule **une maison de l'économie circulaire et du zéro déchet - à la fois tiers-lieux et cluster d'entreprises**. La maison, qui prend place au sein de l'ancien couvent des Clarisses, accueillera un réseau de professionnels de l'économie circulaire du territoire pour les mettre en lien, favoriser la rencontre et le partage. L'occupation transitoire et les travaux de réhabilitation sont démonstrateurs de cette stratégie.

Partenaires :

Ville de Roubaix , Région Hauts de France , Métropole de Lille , Ademe

Echelle :

Ville de Roubaix

Méthode :

Créer des synergies entre les politiques d'économie circulaire et de zéro déchet symbolisées par l'ouverture d'un lieu physique

Résultats :

Lieu multi-usages dont une matériauthèque permettant de créer un réseau local

Prise en main :

Durée : en cours de création

Pilotage : Ville de Roubaix

Ressources :

<https://www.roubaixzerodechet.fr/maison-de-leconomie-circulaire-et-du-zero-dechet/future-maison-economie-circulaire-et-du-zero-dechet/>

Contact :

roubaixzerodechet@ville-roubaix.fr



ORGANISATION D'UNE FILIÈRE DE VALORISATION DES CAGETTES EN BOIS PAR LES RÉGIES DE QUARTIER À PLAINE COMMUNE



© Les Rayons

Description :

Plaine Commune (93), avec l'aide de ses régies de quartier, a organisé une filière de collecte des cartons et cagettes en bois. La Régie de quartier de Stains, les Rayons, revalorise les cagettes et répond ainsi à un triple objectif social, environnemental et économique. Le matériau est réduit et broyé à Stains en fin copeau pouvant servir au paillage des espaces verts et comme ressource de compostage.

Partenaires :

Groupe Momentané d'Entreprises (GME) composé de régies de quartier, Plaine Commune, Ville de Stains

Echelle :

Plaine Commune

Méthode :

Collecte des cagettes lors des marchés et revalorisation de ces matériaux par des salarié.e.s
Cn insertion des régies de quartier

Résultats :

Démarche et solution «low tech» avec 85 tonnes de bois de cagettes recyclés par an et 16 salarié.e.s en insertion

Prise en main :

Durée : depuis 2022

Pilotage pour la collecte des déchets GME

Pilotage pour le broyage : Les Rayons

Ressources :

<https://stains.fr/actualites/ecologie-un-dispositif-unique-en-france-simplante-a-stains/>

Contact :

production@lesrayons.fr

ACTION 10 - ACCOMPAGNER UNE ÉCONOMIE DU PARTAGE ET DU RECYCLAGE



TRAITEMENT ÉCOLOGIQUE DU MOBILIER INFESTÉ PAR LES PUNAISES DE LIT PAR LE BAILLEUR SEINE-SAINT-DENIS HABITAT



© Olivia Villamy – Le Parisien

Description :

Seine Saint-Denis Habitat a sollicité la Régie de quartier de Stains, Les Rayons, pour traiter le mobilier infesté par les punaises de lit grâce à une chambre froide mise à disposition par le bailleur ou à la vapeur sèche, méthodes plus efficaces et plus saines que les insecticides. Le mobilier est remis en vente à prix libres dans une ressourcerie éphémère.

Partenaires :

Bailleur Seine-Saint-Denis Habitat, Ville de Stains, Plaine Commune, Régie de quartier Les Rayons, ANRU, l'Hôpital Avicenne de Bobigny

Echelle :

Les NPNRU de la Ville de Stains

Méthode :

Traitement par le froid (chambres froides) et par le chaud (vapeur sèche)

Résultats :

Amélioration de la qualité de vie des habitants.e.s, diminution des déchets d'encombrants sur l'espace public, création d'une filière économique de valorisation des objets spécialisée dans le traitement des punaises de lit.

Prise en main :

Coût : financements de l'ANRU et du Programme d'Investissement d'Avenir à hauteur de 0,230M €. Durée : depuis 2022
Pilotage : Seine-Saint-Denis Habitat

Ressources :

https://www.anru.fr/sites/default/files/media/downloads/carnets-innovation_economie-circulaire-quartiers_0.pdf

Contact :

doudou.mbaye@seinesaintdenishabitat.fr

ACTION 11 – LUTTER CONTRE L'ENCLAVEMENT ET DÉVELOPPER LES MOBILITÉS ACTIVES



ETUDE ET GUIDE POUR DEVELOPPER LE VELO DANS LES QPV PAR LE CLUB DES VILLES ET TERRITOIRES CYCLABLES ET MARCHABLES



© Club des villes & territoires cyclables et marchables

Description :

Les connaissances concernant la pratique cyclable dans les QPV restent rares. C'est pourquoi le Club a initié une enquête qui vise à recenser les actions des collectivités, et à répertorier les leviers stratégiques pour développer la pratique du vélo au sein des QPV. L'objectif est également d'identifier les freins rencontrés et les solutions envisageables.

Partenaires :

Club des villes et territoires cyclables et marchables, ANCT, ADEME, CIDUV

Echelle :

228 collectivités adhérentes

Méthode :

Grâce aux réponses des collectivités interrogées, identification des leviers permettant de renforcer l'offre de services, des atouts qui permettent la mise en place d'aménagements cyclables, et des freins à la pratique du vélo

Résultats :

Production de données sur les mobilités cyclables en QPV et nombreuses illustrations avec des exemples de collectivités.

Prise en main :

Coût : libre accès
Deux formats : synthèse et guide complet

Ressources :

Synthèse : [https://villes-cyclables.org/mediacenter/uploads/developper-le-velo-dans-les-quartiers-prioritaires-de-la-politique-de-la-ville-\(qpv\)1.pdf?version=9ba26ae5](https://villes-cyclables.org/mediacenter/uploads/developper-le-velo-dans-les-quartiers-prioritaires-de-la-politique-de-la-ville-(qpv)1.pdf?version=9ba26ae5)

Guide complet : [guide-a-pied-et-a-velo-dans-les-quartiers-prioritaires--logo-cvcm-anct-\(2\).pdf](#)

Liste des actions clés

CONNAITRE ET COMPRENDRE LE QUARTIER ET SON LIEN AVEC LE TERRITOIRE (PHASE DIAGNOSTIC)

1. Cartographier les vulnérabilités

- Croiser les vulnérabilités sociales et climatiques pour visualiser les risques actuels et futurs du Département de Seine Saint-Denis

2. Repérer les liens sociaux, forces, compétences et ressources : socle de la résilience dans les quartiers

- Valorisation des compétences des femmes dans l'atelier textile Père Pigne à Perpignan
- Référencement et cartographie des associations sur le site Data-Asso
- Etude de l'APUR sur les liens sociaux comme facteur de résilience

VALORISER L'EXISTANT POUR RENFORCER LA COHESION SOCIALE ET TERRITORIALE

3. Valoriser le savoir (-faire) habitant et leur donner le moyen d'agir

- Convention citoyenne par et pour les habitant.e.s des QPV à Laval
- Consultation sur la place de la biodiversité à Montreuil et Bagnolet
- Co-construction d'une démarche « d'aller vers » à Miramas
- Implication des jeunes dans la réflexion et l'action des enjeux urbains et sociétaux à Grenoble
- Sensibilisation des jeunes des quartiers populaires par Banlieues Climat
- Formation pour les habitant.e.s de leurs quartiers par l'ERU
- Participation des habitant.e.s à l'attribution de financement de leur quartier à Rotterdam.
- Recrutement de concierge-habitant de quartier à Dunkerque
- Fêtes de déambulation sur l'espace public à l'Île Saint-Denis
- Recrutement de voisins « messagers » dans les quartiers par VoisinMalin

4. Préserver et valoriser le patrimoine (identité, image, mémoire...) et les cultures locales

- Réalisation d'un diagnostic du patrimoine matériel et immatériel de l'industrie textile à Mulhouse
- Projet de ferme artistique sur la dernière ferme maraîchère de Saint-Denis
- Accompagnement du démantèlement d'une centrale EDF par l'ART à Vitry

5. Mutualiser les espaces, intensifier et mixer les usages

- Accueil d'un parc sur une friche en urbanisme transitoire à Marseille

ADAPTER LES QUARTIERS AU CHANGEMENT CLIMATIQUE POUR GARANTIR LEUR HABITABILITE

6. Intégrer les enjeux et déterminants de santé

- Démarche d'urbanisme favorable à la santé dans un quartier en RU à Miramas
- Création d'une Butte acoustique en limite d'autoroute et l'accueil d'agriculture urbaine à Lille
- Création du jeu sérieux Santé-Cité par le Cerema pour un aménagement en faveur de la santé

Liste des actions clés

7. Réorienter les budgets vers des projets aux cobénéfices socio-écologiques

- Evitement d'un surcoût par une gestion durable d'eaux pluviales à Crépy-en-Valois
- Méthodologie répliquable pour réaliser des cours oasis à Creil
- Guide pour adapter les écoles au changement climatique par Ambition Locale
- Redirection socio-écologique des activités du bailleur social Haute Savoie HABITAT
- Cap Territoires Durables, outil d'aide à la décision pour prioriser les projets de France Villes & Territoires Durables

8. Privilégier des actions à coûts constants et les solutions fondées sur la nature

- Cartographie des sites prioritaires à végétaliser à Saint-Georges-de-Reneins par le Cerema
- Végétalisation d'une dalle en QPV à Saint-Etienne
- Politique de Renaturation par la fiction à Plaine Commune
- Transformation des espaces publics face à la surchauffe dans la métropole de Toulon
- Cartographie des îlots de fraîcheurs et extension horaires d'ouverture à Paris
- «Plus fraîche ma ville» : aide à la décision pour des solutions de rafraîchissement urbain par l'ADEME

FAIRE DE LA RESILIENCE UN LEVIER POUR LA TRANSITION ECONOMIQUE ET LA CREATION D'EMPLOI

9. Soutenir l'insertion économique et la formation en lien avec la réhabilitation et la transformation écologique du territoire

- Orientation et formation des jeunes actifs à Dunkerque
- Expérimentation territoire zéro chômeur longue durée à Laval
- Accompagnement de bénéficiaires en clause d'insertion à Grand Paris Sud Est Avenir
- Insertion socio-professionnelle par l'agriculture biologique avec les jardins de Cocagne

10. Accompagner une économie du partage et du recyclage

- Création d'une maison de l'économie circulaire et du Zéro déchet à Roubaix
- Organisation d'une filière de valorisation des cagettes en bois par les Régies de quartier à Plaine Commune
- Traitement écologique du mobilier infesté par les punaises de lit par le bailleur Seine-Saint-Denis Habitat

11. Développer les mobilités actives

- Etude et guide pour développer le vélo dans les QPV par le Club des villes et Territoires cyclables et marchables

NOTES

[illegible]



Pour nous contacter :



contact@francevilledurable.fr



francevilledurable.fr



[FranceVillesetterritoiresDurables](https://www.linkedin.com/company/francevillesetterritoiresdurables)