

LES LUNDIS DE LA RESILIENCE

*Outils, méthodes, partages d'expériences et regards croisés pour
monter collectivement en résilience*

**S'inspirer de l'international
pour monter en résilience**



22 avril



De 16h à 18h

Introduction



Camille Waitrop-Boyon

Responsable des travaux, des groupes de travail et de la formation de
France Villes et territoires Durables



Bérengère Mercier

Directrice de projets Résilience du **CEREMA**

Collectivités



Etat



Entreprises



Experts



Partenaires Français



ATELIER 21



ÉCOLE
D'URBANISME
DE
PARIS



IF
GRAND
DÉFI

Les Greniers
d'Abondance

OPENCITIZ



VILLES
de FRANCE
VILLES & AGGLOMÉRATIONS

Partenaires Internationaux



Boite à Outils Résilience

- Pour la **mise en œuvre opérationnelle** d'une stratégie de résilience
- En **constante évolution** avec l'apport d'approches systémiques et opérationnelles



Les Lundis de la Résilience

- Lundi 5 février – Diagnostic socio-environnemental, comment s’y prendre ?
- **Lundi 22 avril - S'inspirer de l'international pour monter en résilience**

Prochaine Journée Résilience

- **28 juin 2024** en présentiel à Paris
- **Retrouver tous nos travaux sur la résilience et l'ensemble des replays sur :**
[Résilience - France Villes et territoires Durables \(francevilledurable.fr\)](https://francevilledurable.fr)

LES LUNDIS DE LA **RÉSILIENCE**

S'inspirer de l'international pour monter en résilience

avec les interventions de...



La Ville de Rotterdam

Stratégie de Résilience du quartier BoTu

Introduction **par Jean-Benoît Cariou de l'ANRU**



Comisiynydd
Cenedlaethau'r
Dyfodol
Cymru

**Future
Generations
Commissioner
for Wales**

**Commissariat des Générations Futures du Pays
de Galles**

Gouvernance et innovations sociales au service
de la résilience

Marie Brousseau-Navarro

Commissaire adjoint et Directeur de la santé



**Programme des Nations Unies pour le
Développement (PNUD)**

Présentation des actions de l'organisation en
matière de résilience face au dérèglement
climatique

Hélène Fournière

Risque urbain et résilience - Développement
urbain durable



**CEREMA - Panorama international : quelles
pratiques nous inspirent ?**

Une sélection d'outils et méthodes venus
d'ailleurs

Bérengère Mercier & Geneviève Rul

Palmarès "Ré.Habiter"



Lancement du palmarès RÉ.HABITER dédié aux réhabilitations exemplaires de logements privés

- Mise en avant de la **diversité de l'habitat privé** à travers des projets exemplaires pour leur:
 - **durabilité** et valeur **écologique**,
 - qualité d'intervention sur le **bâti existant**,
 - qualité **d'usage** et/ou la **réplicabilité** de l'intervention
- Ouvert aux maîtrise d'œuvre, d'ouvrage, collectivités, conseillers France Rénov', assistants à maîtrise d'ouvrage, accompagnateurs, opérateurs, ...
- Projets d'habitat collectif ou individuel sur le territoire national, y compris les territoires ultramarins
- Candidatures avant le **vendredi 31 mai 2024**

Accès au dossier et candidatures : https://lnkd.in/dZxX_D2b



Empowered lives.
Resilient nations.

PNUD/ DRT : Gestion des risques urbains et résilience urbaine

Au cœur des aspirations de l'Agenda 2030 en matière de résilience et de durabilité



Réduire les risques urbains et renforcer la résilience : pour un développement urbain tenant compte des risques



De nombreuses villes des pays en développement "sont prises dans une **'tempête parfaite'** de croissance démographique, d'escalade des besoins d'adaptation et de déficits de développement substantiels créés par une **pénurie de ressources humaines et financières, des niveaux croissants d'informalité, une mauvaise gouvernance, la dégradation de l'environnement, la perte de biodiversité, la pauvreté et l'inégalité croissante**".

-- Rapport 2014 du GIEC sur les zones urbaines



L'Agenda 2030 et la résilience urbaine : un principe sous-jacent

Cadre	Description
Le Cadre de Sendai	fixe des objectifs spécifiques pour une réduction substantielle des pertes économiques, des dommages aux infrastructures critiques, de l'interruption des services de base, etc. La priorité d'action 3 comporte un pilier essentiel : "Investir dans la RRC pour la résilience", où le "risque" est le plus nettement lié au "développement".
Objectifs du Développement Durable	cherchent à intégrer les risques de catastrophes et les impacts climatiques dans les processus de développement à tous les niveaux et reconnaissent que "...des catastrophes naturelles plus fréquentes et plus intenses ... menacent de réduire à néant une grande partie des progrès réalisés en matière de développement au cours des dernières décennies"
L'Accord de Paris	souligne la nécessité de prendre en compte les risques dans le contexte du changement climatique. L'article 7 sur l'adaptation appelle les pays à renforcer la coopération et à intensifier les mesures d'adaptation, et l'article 8 reconnaît l'importance d'éviter, de réduire au minimum et de traiter les pertes et les dommages liés aux effets néfastes du changement climatique.
Le Nouveau Programme pour les Villes	Le Pilier 3 et les articles 77 et 78 traitent explicitement du développement durable, de la résilience et de la réduction des risques et intègrent l'urbanisation dans la politique et les pratiques de développement globales.



Qu'est-ce que la résilience urbaine ?

La capacité mesurable de tout système urbain, avec ses habitants, à maintenir la continuité à travers tous les chocs et les tensions, tout en s'adaptant positivement et en se transformant vers la durabilité.

– ONU-Habitat

Met l'accent sur les « systèmes »

Vs. secteurs, communautés, etc.

'Capacité'

Capacité inhérente et capacité acquise

'Continuité'

Faire le lien entre les besoins immédiats et la résilience et la durabilité à long terme

Traite les vulnérabilités latentes

y compris les facteurs socio-économiques et sous-jacents du risque

Renforcement mutuel

Approche multisectorielle et multipartite

Aspect interconnecté

Reconnaître que les programmes de réduction des risques et de développement sont interconnectés, y compris à l'échelle de la ville.



Éléments clés de la résilience urbaine

Catalyser l'action dans toutes les dimensions de la résilience en renforçant **la gouvernance urbaine** : inclusion et participation des secteurs, des parties prenantes, des personnes et des acteurs clés tels que le secteur privé, les universités, les communautés etc. dans les processus de prise de décision et de mise en œuvre.

Physique / construit :

Infrastructures et actifs de développement socio-économique : **approche tenant compte des risques** afin de prévenir les “risques encourus par” ainsi que les “risques découlant de” au niveau des investissements et des décisions en matière de développement.

Environnemental :

la **protection/régénération des ressources naturelles et des services écosystémiques essentiels** à la fonctionnalité de la ville – par exemple, l'eau, l'énergie, les espaces verts – et à la qualité de vie

Socio-économique :

favoriser l'accès des segments les plus faibles aux biens sociaux, aux opportunités économiques et aux services fiscaux, y compris par la garantie et la diversification des moyens de subsistance

Un contexte de risques : existants et émergents



- Modification des attributs, des modèles et des manifestations des risques, de plus en plus **systemiques, en cascade et multidimensionnels**, avec des impacts mondiaux, régionaux et transfrontaliers.
- **Facteurs/moteurs sous-jacents communs et vulnérabilités socio-économiques** dans toutes les typologies de risques
- Les **"risques encourus par"** et les **"risques provenant du"** développement
- Les scènes de risques du futur, aka. les villes et les zones urbaines - **"l'urbanisation des risques"** due à la convergence des personnes, des infrastructures, des actifs de développement, des processus socio-économiques, etc.

Évolution de la relation entre les risques et le développement dans les villes



- Près de 10 000 villes de moins de 1 million d'habitants dans **des zones fragiles ou à risque avec des capacités faibles**
- La moitié des « nouvelles » villes dans les **PFR, PMA et PRFI**
- Convergence des personnes, des risques, des actifs de développement et des activités d'économie sociale – **impacts disproportionnés et systémiques**
- L'augmentation des risques à l'intérieur et à l'extérieur de la ville « formelle » : les **limites de juridiction des autorités locales** entravent la capacité à faire face aux risques, à la résilience et aux besoins de développement
- Des **politiques nationales déconnectées** de leurs applications dans les villes
- Des **déficits** a tous les niveaux : gouvernance, budgétaire, capacité, services, technologie

UNDP-ODI – A Decade of Urban Resilience: An Analytical Review

Stratégie de gestion des risques urbains et de résilience urbaine : 5 priorités



Donner la priorité aux endroits où les lacunes en matière de capacités sont les plus importantes: PMA, PFR, PRFI, PEID ou contextes fragiles/en crise.



Engager divers secteurs et parties prenantes pour renforcer la gouvernance urbaine



Cibler les communautés marginalisées pour une résilience urbaine équitable : “ne laisser personne de côté”



Planification du développement et investissements tenant compte des risques, y compris dans les financements public-privé



Appliquer les nouvelles technologies et l'innovation pour garantir un avenir urbain résilient.

Cadre programmatique du PNUD : 5 axes de travail



1. **Politique** : Renforcement de la gouvernance urbaine et de l'engagement sectoriel des parties prenantes, développement tenant compte des risques et accès au financement, etc.
2. **Programme** : UNDRR, ONU-Habitat, Initiative vagues de chaleur et îlots de chaleur urbains, Crowdfunding Academy
3. **Technique et conseil** : soutien aux Bureaux régionaux et Bureaux de pays
4. **Plaidoyer et gestion des connaissances** : cas d'études, blogs, publications, etc.
5. **Formation et renforcement des capacités** : MCR2030 - UNDRR Série de webinaires sur l'édification de sociétés résilientes, ICLEI, CGLU, etc.

PNUD : Quelques initiatives de résilience urbaine

- ◆ ONU-Habitat - PEID
- ◆ UNDRR
- ◆ Initiative de résilience face aux Vagues de chaleur

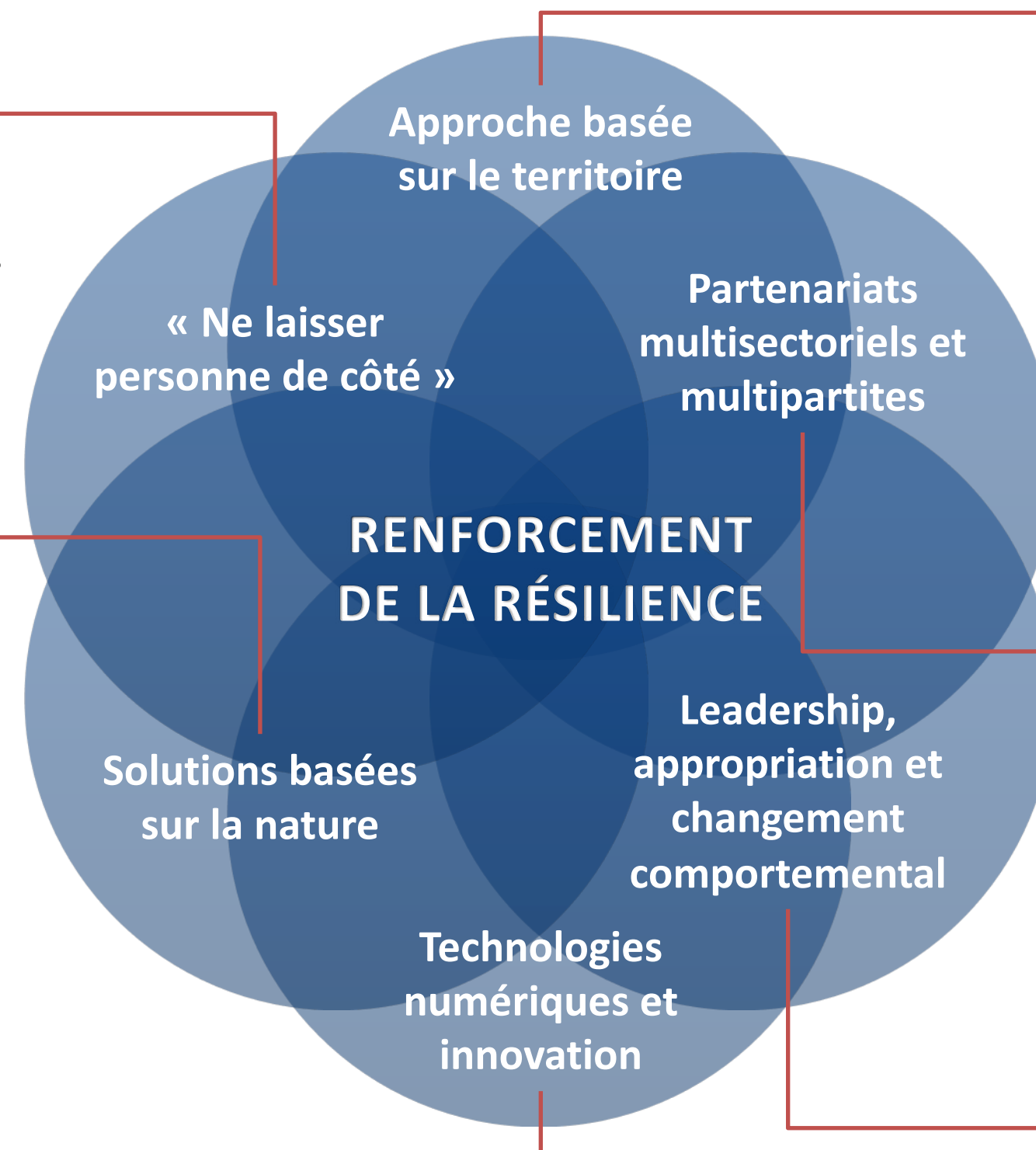


Catalyseurs renforçant l'impact des priorités stratégiques

Analyser et renforcer la **résilience sociale** : femmes, jeunes, personnes âgées, personnes handicapées et autres groupes vulnérables ou marginalisés.

Offrir une **approche durable** pour gérer les défis environnementaux et climatiques.

Utiliser le **potentiel offert par les dernières technologies** numériques (AI, ML, apps, etc.) et l'innovation pour susciter des changements significatifs et élargir le champ des opportunités.



Focus sur une **zone géographique spécifique** où les besoins sont importants, en tenant compte de l'ensemble de la population vivant sur le territoire étudié.

Faire participer un **large réseau d'acteurs et de parties prenantes** dont les actions peuvent avoir une forte incidence sur les risques et les vulnérabilités.

Développer le leadership local et identifier des champions; **collaborer avec les communautés** pour une appropriation à long terme ; susciter un changement comportemental dans les attitudes et les approches.

Contact

Merci beaucoup !

Helene Fourniere

helene.fourniere@undp.org

UNDP Geneva

Disaster Risk Reduction and Recovery for Building Resilience (DRT)

Point focal pour l'urbain : Rajeev Issar - rajeev.issar@undp.org

11-13 chemin des Anémones, « Maison internationale de l'environnement »

1219 Châtelaine, Geneva



*Empowered lives.
Resilient nations.*



Le service public gallois au service des générations présentes et futures

+

Marie Brousseau-Navarro

Haut Commissaire Ajointe pour les Générations Futures et
Directrice pour la santé

Putting Wales on the map

"Wales is one of the **lighthouses on the horizons that will be shining a beacon**"

"What Wales is doing today, the world will do tomorrow."

Former UN Assistant Secretary General, Nikhil Seth

"It's pioneering. It's fantastic. You are leading the way in Wales"

"Be inspired by this fascinating story of how Wales made into law the obligation for a country to pursue sustainable development on behalf of future generations".

Gro Harlem Brundtland, former Prime Minister of Norway and former Director General of the World Health Organisation.

"The legislation is remarkable in terms of its breadth and coverage and ambition. There's nothing quite like it in the world"

Professor Jonathan Boston, Victoria University of Wellington, New Zealand

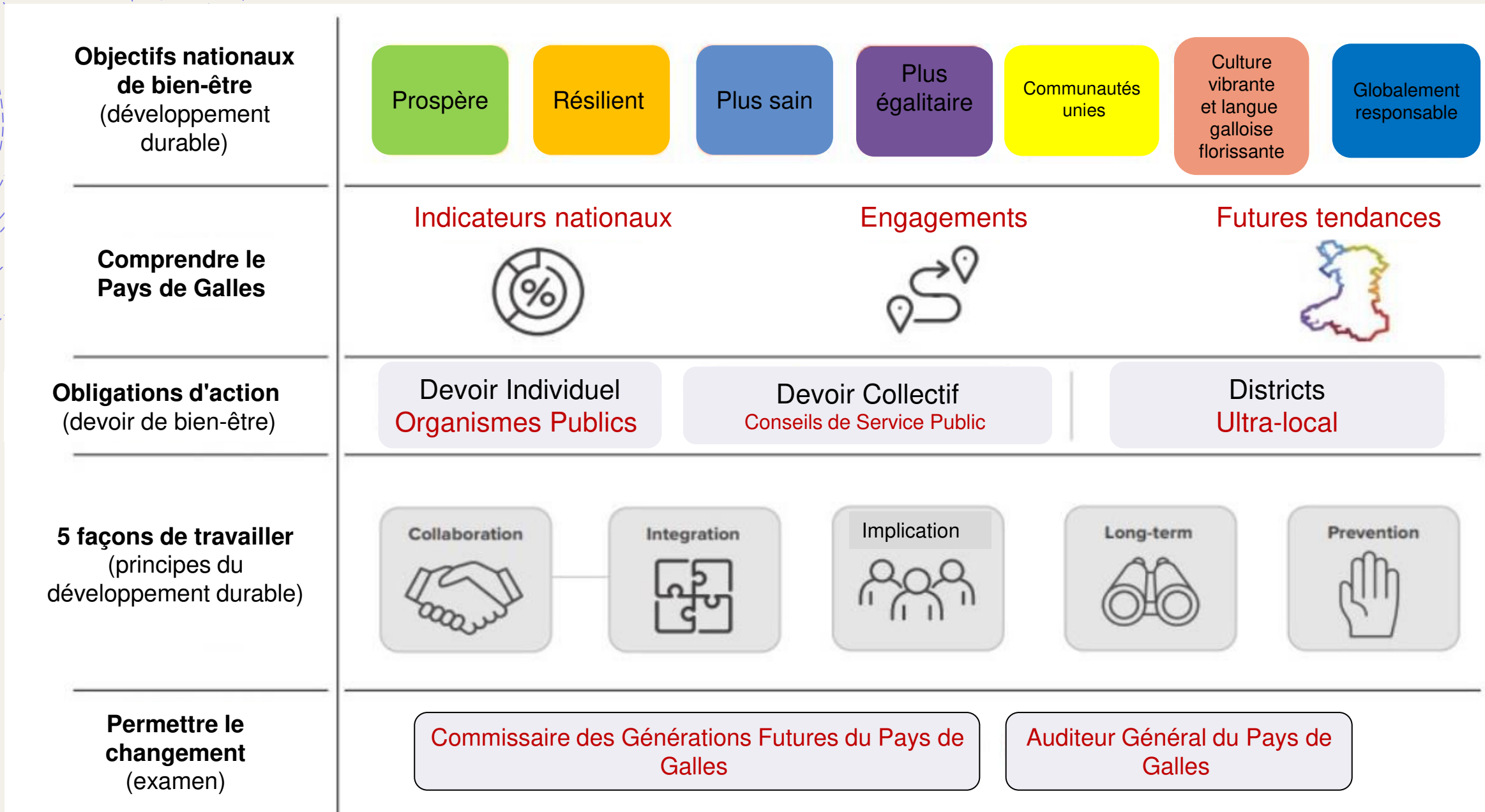
Jayathma Wickramanayake, United Nations Secretary-General's Envoy on Youth, said:

"Our vision for a UN Special Envoy for Future Generations is inspired by the progress being made in some countries around the world, including Wales, which demonstrates that it is possible to legislate and take action to put the interest of future generations at the heart of government."

Pays inspirés

- **Gibraltar** a adopté une législation qui reflète la loi. "Commissaire au Développement Durable et aux Générations Futures" nommé en 2018.
 - Le ministre **irlandais** des Affaires étrangères, Simon Coveney, s'est engagé à envisager d'avoir sa propre loi générations futures, après une rencontre fructueuse au Pays de Galles.
 - Lord Bird et Caroline Lucas MP cherchent à présenter un **projet de loi britannique "générations futures"** et à renforcer le soutien politique autour.
 - En septembre 2021, **l'Écosse** a annoncé qu'elle rejoignait le Pays de Galles et nommait un commissaire aux générations futures.
 - En septembre 2021, le secrétaire général des **Nations Unies** a approuvé une proposition d'un envoyé spécial pour les générations futures. Culmination avec le Sommet du Futur en septembre 2024
 - Des discussions sont en cours pour établir une loi sur le bien-être des générations actuelles et futures aux **Émirats Arabes Unis**.
 - **L'Italie** a une coalition de jeunes qui cherche à créer une commission des générations futures.
- 

Articulation de la loi sur le bien-être des générations futures



La législation

Obligation légale

Les organismes de service publique doivent mettre en œuvre le développement durable.

Ce qui signifie :

- Améliorer le bien-être économique, social, environnemental et culturel du Pays de Galles
- Agir en accord avec le principe juridique du développement durable
- Viser à atteindre les objectifs nationaux de bien-être



Comment ?

« ...Chaque organisme doit répondre aux besoins présents sans compromettre la capacité des générations futures à répondre à leurs propres besoins »

Pour ce faire, chaque organisme doit prendre en compte les 5 modes de travail :



« Ce sont les 5 choses auxquels les organismes publics doivent penser pour démontrer qu'ils ont mis en œuvre le principe de développement durable. »

7 Objectifs de bien-être nationaux

Prospère

Une société innovante, productive et bas carbone qui reconnaît les limites de l'environnement mondial et qui utilise les ressources de manière efficace et proportionnée (et agit aussi sur le changement climatique); qui développe une population éduquée et compétente dans une économie qui génère de la richesse et offre des possibilités d'emploi, permettant aux gens de bénéficier de la richesse générée grâce à la garantie d'un emploi décent

Résilient

Une nation qui préserve et renforce un environnement naturel riche en biodiversité, avec des écosystèmes fonctionnant de manière saine, qui soutiennent la résilience écologique, économique et sociale et la capacité à s'adapter au changement (par exemple le changement climatique)

En meilleure Santé

Une société dans laquelle le bien-être physique et mental est maximisé et dans laquelle les choix et comportements qui sont bénéfiques pour la santé future sont compris



**LLESIANT
CENEDLAETHAU'R DYFODOL
WELL-BEING OF
FUTURE GENERATIONS**

Plus égalitaire

Une société qui permet aux gens de réaliser leur potentiel, peu importe leurs origines ou les circonstances (y compris leur milieu socio-économique)

Globalement responsable

Une nation qui considère, lorsqu'elle agit pour améliorer le bien-être économique, social et environnemental du Pays de Galles, le potentiel impact de son action en termes de contributions positives au bien-être global

Une culture vivante et une langue galloise florissante

Une société qui promeut et protège la culture, le patrimoine et la langue galloise et qui encourage les gens à participer aux arts, aux sports et aux loisirs

Des communautés unies

Des communautés attractives, viables, sûres et bien connectées

Les 5 modes de travail

	Long terme	Prévention	Implication	Collaboration	Intégration
Visé à garantir	<ul style="list-style-type: none"> • Que nous ne sommes pas passifs face à l'avenir • Que nous concilions les besoins à court-terme avec les considérations de long-terme • De ne pas avoir à défaire demain, les décisions prises aujourd'hui 	<ul style="list-style-type: none"> • Nous ne nous attaquons pas aux causes profondes des problèmes • Permet une intervention en amont pour empêcher l'apparition des problèmes ou éviter leur aggravation • Échapper aux cercles vicieux 	<ul style="list-style-type: none"> • Le publique et les usagers sont impliqués dans les décisions qui les concernent • La diversité de la population est reflétée • La transparence dans la prise de décision 	<ul style="list-style-type: none"> • Les commissions travaillent ensemble pour répondre aux problématiques communes • Le secteur public travaille avec les autres secteurs • Mutualisation des ressources et efforts 	<ul style="list-style-type: none"> • Des priorités différentes fonctionnent en harmonie • L'impact sur l'ensemble des objectifs est pris en compte • Les objectifs de bien-être et les mesures sont appréhendées comme un ensemble • L'impact sur les autres organisations est pris en compte
Visé à pallier	<ul style="list-style-type: none"> • La priorisation court-terme • La prise en compte des risques à court-terme uniquement • La peur de l'incertitude face à l'avenir 	<ul style="list-style-type: none"> • La prise de décision réactive • La traite les symptômes plutôt que les causes profondes 	<ul style="list-style-type: none"> • Les décisions prises en chambre close • L'implication fréquente de certains groupes au détriment d'autres, qui ne sont pas représentatifs • La détérioration de la confiance envers les décideur.euses 	<ul style="list-style-type: none"> • Le travail en silo • La duplication du travail par différentes organisations • Des opportunités manquées de travail en commun, pour un impact plus fort 	<ul style="list-style-type: none"> • Le travail en silo • Des impacts involontaires sur différents secteurs de l'organisation • Prendre en compte seulement un impact isolé et non les impacts successifs des décisions

Quels sont les champs prioritaires d'application de la loi ?

La loi devrait être appliquée dans tous les domaines internes des organismes publiques. Les directives statutaires soulignent des domaines internes spécifiques, communs à toutes les services publiques, où la mise en œuvre peut avoir l'impact initial le plus important. Il s'agit de 7 domaines de changement interne:

Plans et stratégies



Planification financière



Planification de la main d'œuvre



Gestion du risque



Gestion de la performance



Gestion de leur patrimoine



Marchés publics





Ond, pam?

But, why?



seulement 9 personnes sur 10 seront en âge de travailler (16-64 ans).

Le niveau de vie au Pays de Galles, tel que reflété par les revenus médians, est inférieur d'environ 5 % à celui de l'ensemble du Royaume-Uni.

Les personnes économiquement et socialement défavorisées seront touchées de manière disproportionnée par le changement climatique. On s'attend à ce que la fréquence, l'intensité et l'impact des phénomènes météorologiques extrêmes continuent d'augmenter dans les années à venir.

On estime que 6,5 % des emplois au Pays de Galles ont un "fort potentiel d'automatisation". Près d'une personne sur cinq au Pays de Galles n'a pas de compétences numériques de base, soit la proportion la plus élevée de toutes les régions du Royaume-Uni.

Le Royaume-Uni importe 46 % des denrées alimentaires qu'il consomme. Les menaces accrues qui pèsent sur la sécurité alimentaire entraîneront probablement une augmentation des prix.

Pays de Galles

Comprendre des enjeux interconnectés

Accablant et terrifiant : la montée de l'anxiété climatique

Les experts s'inquiètent de la santé mentale des jeunes, particulièrement touchés par la réalité de la crise climatique



Changement climatique

Décryptage : Pourquoi les droits civiques et la protection de la planète vont de pair pour la justice environnementale



Cas d'étude: Grangetown plus vert

Déplacements actifs ciblés sur les communautés en mauvaise santé



Nettoyer et végétaliser les espaces en béton peu accueillants



Éliminer 40 000 m³ d'eau de pluie par an du réseau d'égouts

Collaboration avec Arup, Dŵr Cymru et Natural Resources Wales



Système de drainage durable utilisé pour améliorer les pistes cyclables existantes le long de la rivière





travail régional

Conseils de Service Public

Conseils de Service Public : membres

Doivent inclure :

- L'autorité locale
- Le conseil de santé local
- L'autorité chargée des services d'incendie et de secours dans la région
- Natural Resources Wales. (“Agence environnementale galloise”)

Doivent inviter :

- Le gouvernement gallois
- Le Chef de la police de la région
- Le commissaire de police et de crime pour la région
- Services de probation
- Au moins un organisme représentant les organisations bénévoles concernées
- Peuvent également être invitées d'autres personnes exerçant des fonctions publiques.



Organisation des Conseils de Service Public

Les plans de bien-être locaux sont destinés à fournir une approche plus holistique, axée sur les citoyens, de la planification et de la fourniture des services publics au Pays de Galles.

Libre organisation :

- les membres des conseils des services publics **assument eux-mêmes la responsabilité** conjointe de l'amélioration,
- avec des processus démocratiques locaux permettant une remise en question et un soutien approprié.

Pour garantir la responsabilité démocratique, une collectivité locale doit mettre en place un comité de direction chargé de faciliter les travaux du conseil des services publics. Chaque conseil doit déterminer ses propres modalités de contrôle.

Ils peuvent aussi "coopter" des personnes qui ne sont pas membres de l'autorité pour siéger au comité et, le cas échéant, nommer des comités conjoints couvrant plus d'une zone de l'autorité locale.

Obligations de bien-être pour les Conseils de Service Public:

Les Conseils de Service Public **doivent tous les 5 ans:**

1. **Évaluer** l'état du bien-être économique, social, environnemental et culturel dans leur région (l'évaluation du bien-être);
2. **Fixer des objectifs locaux** conçus pour maximiser la contribution de la commission de service public à la réalisation des 7 objectifs de bien-être du Pays de Galles (le plan de bien-être) ;
3. **Prendre toutes les mesures raisonnables** pour atteindre ces objectifs.



Ce que l'évaluation du bien-être 2022 de la CSP Cwm Taf Morgannwg nous apprend de la région

La population de la région (450 000) est projetée en déclin dans les 20 prochaines années avec moins de jeunes (0-15 ans) et plus de personnes âgées (65+) dans la région

La diminution du secteur des commerces de détail qui impactera l'économie locale. Croissance du secteur de la construction, mais qui aura besoin de s'adapter et se préparer pour les besoins bas carbone, dès à présent et à l'avenir

Le nombre de personnes en activité augmente mais avec un nombre plus important de travailleurs qui ont des revenus inférieurs au seuil de pauvreté

Les gens ont une opinion très positive de leurs communautés, malgré de nombreux endroits de la région mis en évidence dans l'Index des Privations Multiples du Pays de Galles

Les jeunes ne se sentent pas écoutés

+ de 1,550 km de droits de passage gratuits, 19 km de chemin côtier, 13 drapeaux verts, 21 drapeaux de communauté verte et 3 prix Drapeaux bleu

40 000 propriétés en risque inondation (augmentation attendue), seulement 23% des rivières en bonne condition et les sites naturels les plus importants de la région ne sont pas considérés sains ou résilients

% d'espaces verts accessibles à moins de 300 m des foyers : 67% à Bridgend, 57% à Merthyr Tydfil et 27% à Rhondda Cynon Taf

Le nombre de personnes qui savent parler gallois dans la région est en augmentation et RCT accueille le festival Eisteddfod en 2024

Les résidents de cette région affirment que ses points forts sont les communautés locales et l'environnement naturel

Les taux d'obésité sont élevés pour toutes les catégories d'âge dans la région et les données montrent que la démence sera en augmentation dans les 20 prochaines années

Tout le monde peut être impacté par une mauvaise santé mentale, par exemple les personnes âgées parlaient de démence, les jeunes d'anxiété, les vétérans de stress post-traumatique et les minorités d'isolement

La colère, l'anxiété, la famille, l'estime de soi et le stress sont les raisons les plus courantes de l'orientation des jeunes vers les conseillers scolaires ou les services de santé mentale

The PSB's well-being objectives

Objectif Un Quartiers locaux sains

Un Cwm Taf Morgannwg où nos communautés sont inclusives et se sentent cohésives et où les gens se sentent en sécurité, soutenus et valorisés. Notre évaluation du bien-être nous a dit que nous voulons :



Se sentir connecté :

Pendant le confinement, nos communautés locales se sont rassemblées avec des organisations bénévoles et des partenaires pour s'assurer que chacun avait le soutien dont il avait besoin. Nous sommes fiers de notre culture et de notre patrimoine ainsi que de nos solides communautés locales, mais nous savons que la solitude peut affecter tout le monde, et les jeunes ont déclaré se sentir déconnectés. Nous savons que participer à notre communauté est bon pour notre santé mentale, et il existe de nombreuses activités et opportunités locales, mais certaines personnes, y compris celles en situation de handicap, se sentent exclues et le coût ainsi que les transports peuvent être un obstacle.



Lieux sains :

Il existe de nombreuses opportunités pour rester en forme et en bonne santé dans notre communauté, mais les taux d'activité physique sont faibles, nous avons des niveaux élevés de diabète et d'obésité, et les habitants des quartiers les plus défavorisés sont moins susceptibles de profiter des espaces verts et bleus qui nous entourent. Avoir des espaces locaux sûrs et des opportunités abordables pour être actif est important, y compris des espaces de jeu pour les enfants et les jeunes. Avoir accès à une alimentation saine localement est également important.



Se sentir en sécurité et l'être :

Cwm Taf Morgannwg est un endroit sûr où vivre avec un bon travail en cours pour lutter contre la criminalité et les comportements antisociaux, mais nous savons que certaines personnes se sentent en insécurité dans certains espaces ou à certains moments. Les chiffres récents montrent également une augmentation des signalements de crimes haineux et de violences domestiques. Nous reconnaissons l'impact que cela peut avoir et voulons créer des communautés où chacun se sent en sécurité et a un sentiment d'appartenance.



Vivre notre vie localement :

Les centres locaux et le soutien sont vraiment appréciés. Nous voulons encourager davantage la vie locale qui s'appuierait sur les forces et bénéficierait aux membres de la communauté, offrirait une formation locale, un accès local aux services et proposerait une utilisation partagée des bâtiments locaux pour rapprocher les services des communautés. Cette approche réduirait le coût des trajets et encouragerait les déplacements actifs et le soutien à l'accès à une alimentation abordable et de qualité localement.

Innovation, co-création et nouvelles approches au Pays de Galles du Nord

L'université Wrexham Glyndwr a créé le Partenariat de réflexion du Pays de Galles du Nord pour soutenir et améliorer le travail des conseils de service public de la région. L'objectif principal est le travail en partenariat pour **développer l'apprentissage et l'innovation à l'échelle de la région**, sur 3 axes principaux : la recherche, l'engagement et les systèmes de changement

Les projets issus du partenariat incluent :

- Impliquer les personnes dans l'analyse des données sur le changement climatique
- Poser les bases d'un Jury citoyen du Pays de Galles Nord
- Un projet de récits communautaires
- Développer des organisations informées sur les traumatismes et une communauté de pratique sur les traumatismes de l'enfance
- Un réseau régional d'engagement est en cours de développement ainsi qu'un programme pour impliquer les enfants et les jeunes via un projet pilote "Futurs leaders"

Plus d'information sur le partenariat « Insight »

Le but du NWIP est de :

- Connecter tous ces gens et organisations avec un intérêt partagé pour la mise en œuvre de la loi sur le bien-être des générations futures pour le Nord du Pays de Galles
- Equiper les conseils avec des éclairages, des formations et informations pour renforcer l'impact de leur travail
- Optimiser les ressources disponibles en apportant de la cohérence aux réseaux existants, limitant la duplication et en identifiant les opportunités de collaboration

Les organisations impliquées sont :

- Les collectivités / conseils de service public
- L'organisme de santé publique du Pays de Galles
- Les pompiers du Nord du Pays de Galles
- Le mouvement 2025
- Le réseau « Co-production pour le Pays de Galles »

Evaluation du Commissaire à ce jour

Une meilleure compréhension de la loi et des grandes questions auxquelles le Pays de Galles et le monde sont confrontés

L'intérêt croissant pour le travail en partenariat et le décroisement, mis en évidence par la pandémie

Top 3 des thématiques des plans locaux de bien-être : environnement, inégalités socio-économiques, et bien-être de la communauté

Explorer leur valeur ajoutée pour être plus ciblés et plus ambitieux dans leur travail

Progression sur l'implication, la co-construction et une participation significative

Des approches variées pour répondre au bien-être au sein des Commissions de Service Public, même lorsque les priorités visent à répondre à des besoins similaires

Défis communs

Difficultés à maintenir le cap et l'engagement équitable des partenaires

Comprendre leur rôle et influence dans l'écosystème partenarial plus large

Trouver un équilibre entre crises immédiates et besoins de long-terme

Mesurer l'impact et le progrès

Prioriser

Impliquer un éventail varié de personnes et comprendre leur vécu

Compréhension et action en relation avec une culture et responsabilité globale

Les défis communs affectant la planification et action à long-terme



- Equilibrer les crises immédiates avec les besoins à plus long-terme
- Planification financière et financement à court terme
- Gouvernance et capacités complexes
- Comprendre comment les services doivent changer pour aider à répondre aux futurs défis
- Transformer les stratégies organisationnelles et les systèmes de mise en œuvre

Quels sont les besoins pour améliorer la planification et l'action à long-terme ?

Reconnaissance que les Conseils trouvent la méthode de travail difficile et que plus de soutien est nécessaire

Accorder plus d'attention et d'engagement sur des résultats explicites pour les générations futures et leurs besoins

Les résultats de long terme sont clairs, atteignables et bien définis

Implication significative, co-production et participation

Travail complémentaire sur l'impact potentiel des tendances futures sur les communautés locales et les inégalités existantes

Partager plus d'exemples de bonnes pratiques (Pays de Galles, Royaume-Uni et international)

Davantage de clarté et transparence des Conseils sur la manière dont les données et informations de long-terme alimentent leur travail

Un réseau solide de praticiens du long terme et de l'avenir au Pays de Galles, qui apprennent, partagent et se connectent

Pour quoi faire ?

The scale of unborn generations

Looking 50,000 years into the past and 50,000 into the future – assuming that the twenty-first century's birth rate remains constant – all human lives ever lived are far outweighed by all those yet to come

The dead
100 billion



The living
7.7 billion

Unborn
generations
6.75 trillion

Based on UN estimate that average births per year in the twenty-first century will stabilise at 135 million

Graphic: Nigel Hawtin



From *The Good Ancestor: How to Think Long Term in a Short-Term World* by Roman Krznaric. Graphic design by Nigel Hawtin.

L'avenir est instable pour 6,75 billions de personnes

"Notre plus grande responsabilité est d'être de bons ancêtres" Jonas Salk

"Nous devons faire plus avec l'avenir, parce que l'avenir est toujours reporté".
(Lord Bird)

